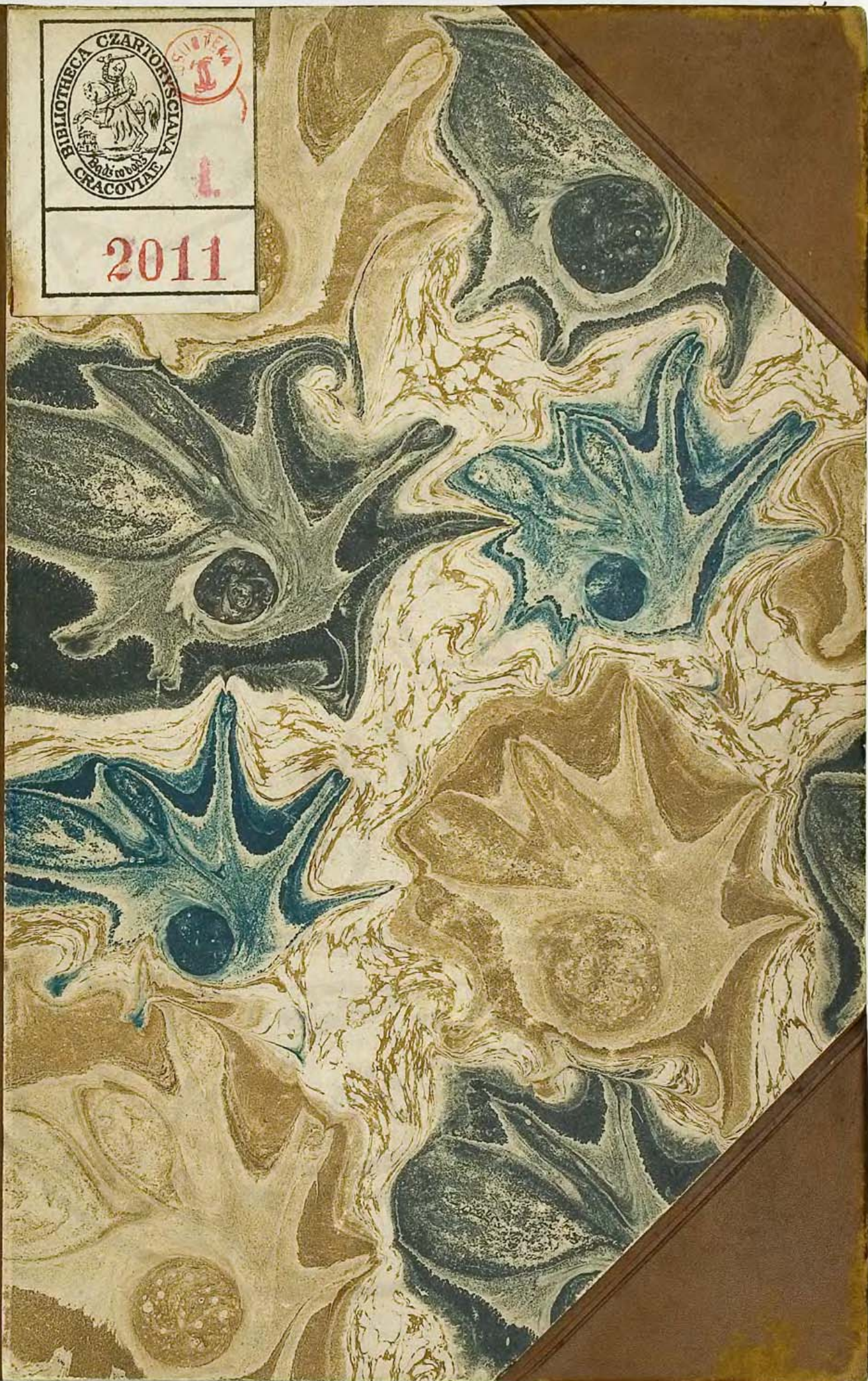
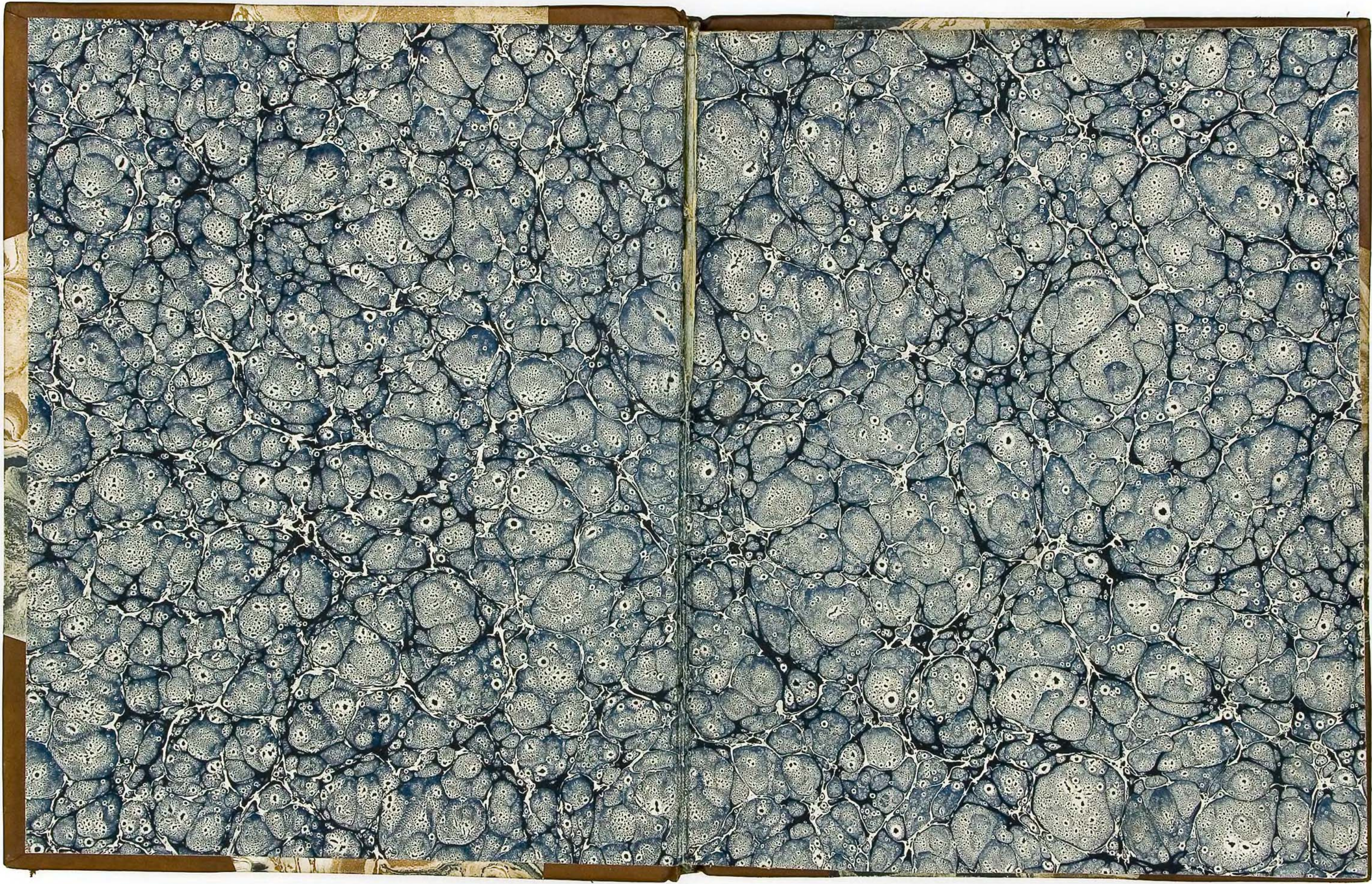


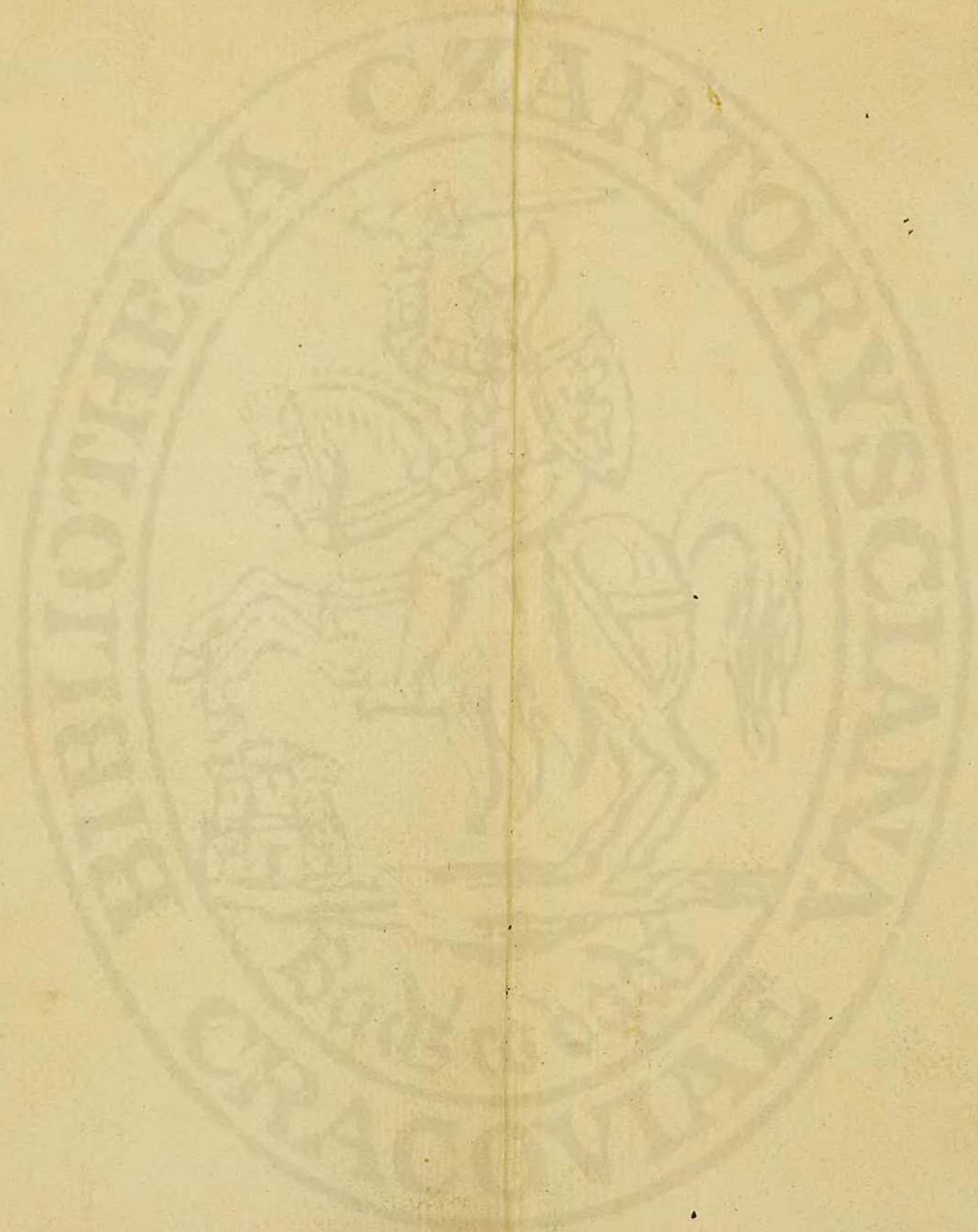


2011





17220. *gabl.*
54



17.220
XXV. E. 30.

5516. 5517 20

219

WIZERVNK

Y SZACVNEK MYNIC

WSZELAKICH CVDZOZIEMSKICH,
iákoktóré wKoroniePolskiéy bráné
y wydawané bydz máią :

VCZYNIONY PRZEZ SLAWNEGO KASPRA
Rytkierá/ Probiérzá generálné^o przysięglé^o :

ZA DOZOREM WIELMOZNEGO PANA IANA
Firleia z Dąbrowice, Podskárbiégo
Koronnégo :

A zá własnym roskazaniem KROLA IE^o M. w druk
wydány: według uchwały Séymu Koron-
négo Wárszawskiégo, w roku
159 osmym.

Stanisław Grabowski



W Krakowie /

W Drukarni Lázarsowéy/ Roku Pánstkiego/

1600.

E. XXVI. 537/8

&

✠

ZYGMVNT TRZECI,
Z BOZEY ŁASKI KROL POLSKI,

Wielkie Książę Litewskie, Ruskie, Pruskie, Mazowieckie, Zmudzkie, Inflantckie : y Szwedski, Gotski, Wándalski, Dziedziczny Król.



S Z E M wobec y káždemu z osobná, Państw, y Ziem nasych Obywátelóm, tak Duchonym, iáko y Swietckim, Dignitarzóm, Urzędnikóm, Celnikóm, Mytnikóm, Urzędóm Mieysckim, y inssym wśelákim, y pospolicie którego-kolwiek stanu ludzióm, którym to wieśćieć należy : Uprzémie y Wiernie Nam miłym, łáskę nášę Królewską. Uprzémie y Wier: Nam mili : Zábiegáiąc wśelákéy škodzie Obywátelów Państw nasych, która osobliwie z nieostroźnégo bránia y wdawánia Mynic cudzoziemskich roście, y przychyláiąc sie w téy mierze do vchwały Séymu Koronného Wársáwskiego, Roku M. D. XC ósmého, postanowiony iest, zá wolá y potwierdzenim nášym przez Wielmoźnégo Ianá Firlejá z Dąbrowice, Podskárbiého Koronného, Stárostę nášého Lubelskiego, Probiérz Generálny y przyśięgły, który, zá zleceniem nášym, y dozorem tegóz Podskárbiého Koronného, probował

wśelákich Mynic cudzoziemskich, których sie temi czasy do Państw naszych naniósł: którym Mynicom wedle tego, iako proba wskazala, opisany iest śacunek sprawiedliny, podlug ceny y wagi Mynice Koronney: y tych wśytkich Mynic Wizerunek y śacunek, roszakalismy w druk wydać, aby tym przedzey, y śnadniey, do wiadomości wśech poddanych naszych przysly. Napominamy tedy wśytkich, któręgokolwiek stanu Obywatelów Państw naszych, aby skoro po publikacji tego uniwersalu naszego, nie śmiał żaden Mynic cudzoziemskich inaczey brąć y wdawac, ieno iako tu iest opisano, pod vtraceniem pieniędzy, y karaniem w Constitucyách opisany. A iesliby kto po obwołaniu tych uniwersalów naszych nie mógł takowych Monet wdawac, tedy w Myncarniach naszych, beda mu takowe pieniędze placone moneta Koronna wedle tych śacunków. A Vrzędóm wśelákim, tak Stároścím, iako y Mieysckim, roszakuiemy, aby te uniwersaly iako nayprzedzey publikowali, y obwołac dali, tak w Grodziech, iako y na Ratusách, a osobliwie w Mieściech sklądnych, y Iarmarkowych: y potym, aby pilny dozór około zachowania tego uniwersalu naszego czynili, karanie na przestępniki do executii pilnie przywodząc: wiedząc, co na tym wśytkiēy Rzeczypospo. należy. Inaczey nie czyniac z powinności vrzędów śnych, y dla łaski naszej. Dan w Wársawie dnia 10. mieściacá Lipca, Roku Pánskiego M. D. XCIX. Pánowania naszego Królestw, Polskiego xij. Szwedzkiego vi.

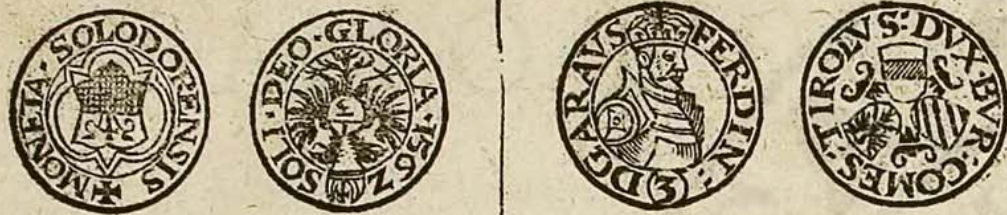
Pólto=

P O Ł T O R A K I .

Naprzod to potrzeba wiedzieć / iż niektóre Półtoraki Rzeskie / które mają liczbę 24. w Jabłku z krzyżem napisaną / mogą bydź bez škody po półtoru groszy bráne: których w Rzeszy Niemieckiej bióra 24. za talar. Tę zaś niżej wymalowane mynice / nie mogą bydź jedno wedle téy ceny / która sie pod nimi podpisuje / bez škody bráne.



A 3



Szacunek tych półtoraków wyszych wynosi cztery szelagi y półtora pieniądza. Utrata na nich gdyby po półtoru groszu Polskich były brane / v sta złotych, wskazuje sie złotych 5. groszy 16. szelagów 2.



Szacunek tych półtoraków wyszych / wynosi cztery szelagi / y pół pieniądza. Utrata na nich / gdyby po półtoru groszu były brane / v sta złotych / wskazuje sie złotych 9. groszy 7. szelagów 2. y dwa pieniądza.



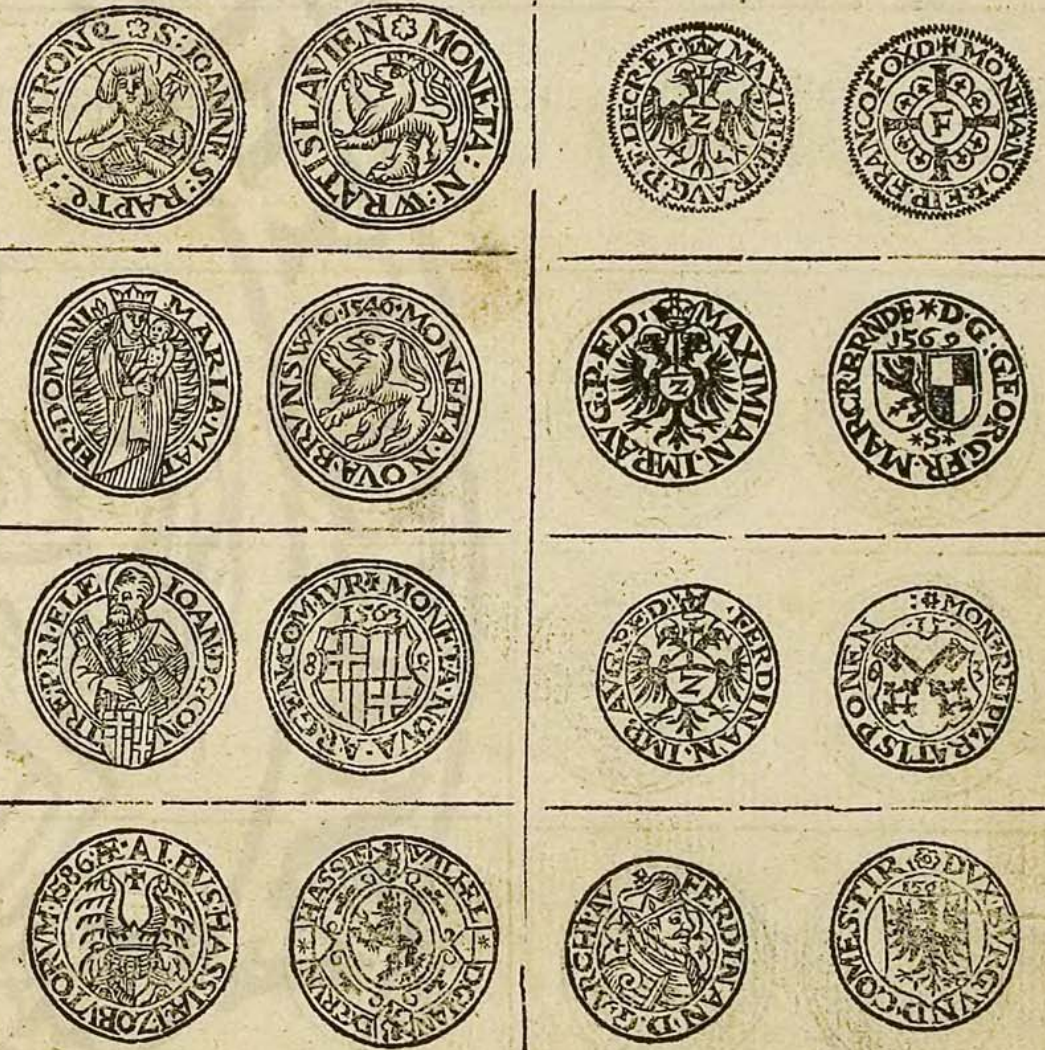
Szacunek tych półtoraków / wynosi ieden grosz / piec pie-
medzy / y ćwierć pieniądza. Utrata na takowych półto-
rakach / gdyby po półtoru groszu. byly brane / v sta złotych /
v kazuie sie złotych 13. groszy 26. y dwa szelagi.



Szacunek tych półtoraków wyszych / wynosi grosz ieden /
trzy pieniądze / y ćwierć pieniądza. Utrata na nich / gdyby
po półtoru groszu byly brane / v sta złotych / v kazuie sie zło-
tych 21. groszy 8. szelagów dwa / y 4. pieniądze.

GROSZE.

G R O S Z E.



B



Wszystkich utraty niemaż żadney : bo właśnie trzy
szelagi wynoszą iako grosze polskie.



Szacunek tych groszow wyszych / wynosi 2 szelagi y puł-
pietą pieniądzą. Utrata na nich / gdyby po groszu polskim
brane były / w sta złotych / włożnie sie złotych 8. groszy 10.





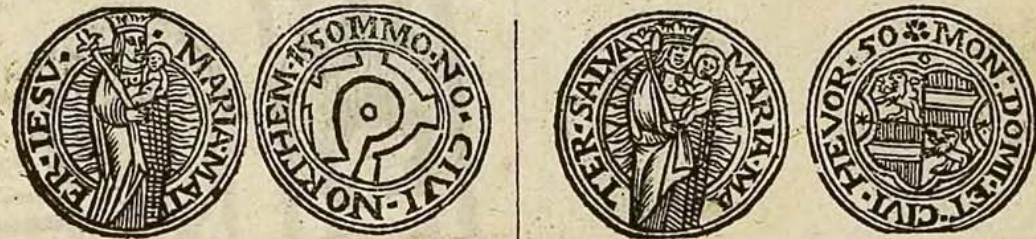




Szacunek tych groszów wyszych / wynosi szelagów 2
 pieniedzy trzy / y ćwierć od piędzdzą. Utrata na nich /
 gdyby po groszu polskim brane były : v sta złotych / w kazuie
 sie złotych 15. groszy 8. szelag ieden.



Szacunek tych groszów wyszych / wynosi dwa szelagi / y
 trzy piędzdzę. Utrata na nich / gdyby po groszu polskim
 brane były / v sta złotych / w kazuie sie złotych 16. groszy 20.

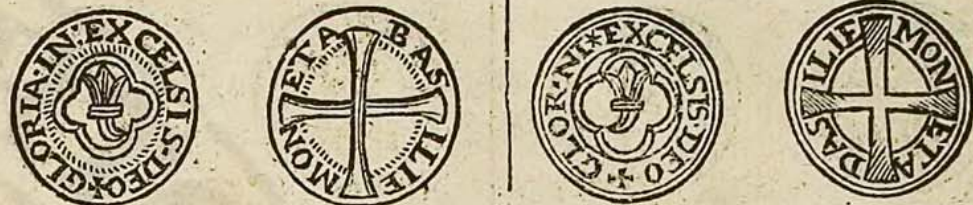




Szacunek tych groszów wyszych / wynosi dwa szelagi /
dwa pieniądza / y ćwierć pieniądza. Utrata na nich / gdy-
by po groszu polskiemu brane były / w sta złotych / wkażnie
sie złotych 20. groszy 25.



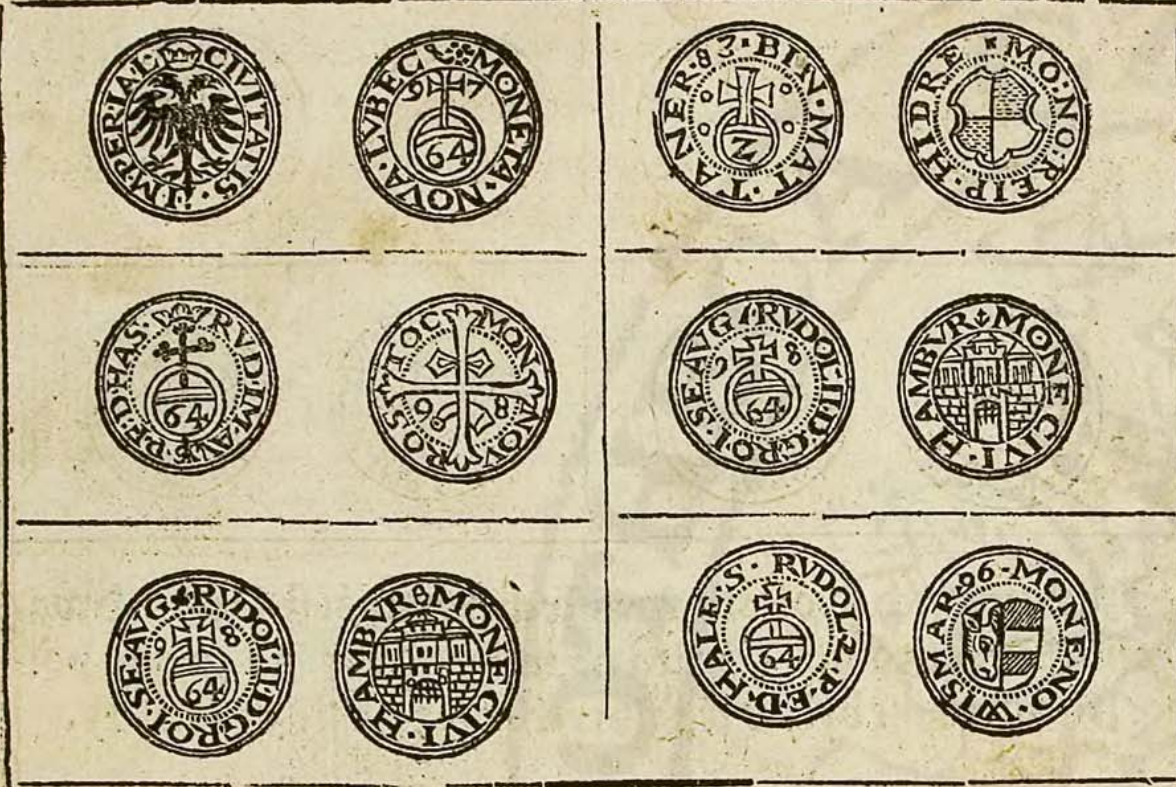
Szacunek tych groszów wyszych / wynosi szelagów dwa /
y dwa pieniądza. Utrata na nich / gdyby po groszu pol-
skiemu brane były / w sta złotych / wkażnie sie złotych 22. gro-
szy 6. szelagi 2.



Szacunek tych groszów wyszych / wynosi szelagów dwa /
pieniedzy półtora. Utrata na nich / gdyby po groszu pol-
skiemu brane były / w sta złotych / wkażnie sie złotych 25.



Szacunek takowych groszów wyszych / wynosi szelag ie-
den / y pieniądzy 5. Utrata na nich / gdyby po groszu pol-
skiemu brane były / w sta złotych / wkażnie sie złotych 38. gro-
szy 26. szelagów 2.



Szacunek takowych groszów wyszych / wynosi szelag ieden y półpieta pieniądza. Utrata na nich / gdyby po groszu polskiemu brane były / v sta złotych wkażnie sie złotych 41. groszy 20.



Szacunek takowych groszów wyszych / wynosi szelag ieden y cztery pieniądze y ćwierć pieniądza. Utrata na nich / gdyby po groszu polskiemu brane były / v sta złotych wkażnie sie złotych 43. grosz ieden szelagów dwa.



Szacunek takowych groszów wyszych / wynosi szelag ieden y półtora pieniądza. Utrata na nich / gdyby po groszu polskiemu brane były / v sta złotych wkażnie sie złotych 58. groszy 10.

Na własne rozkazanie
Krola Jego M.

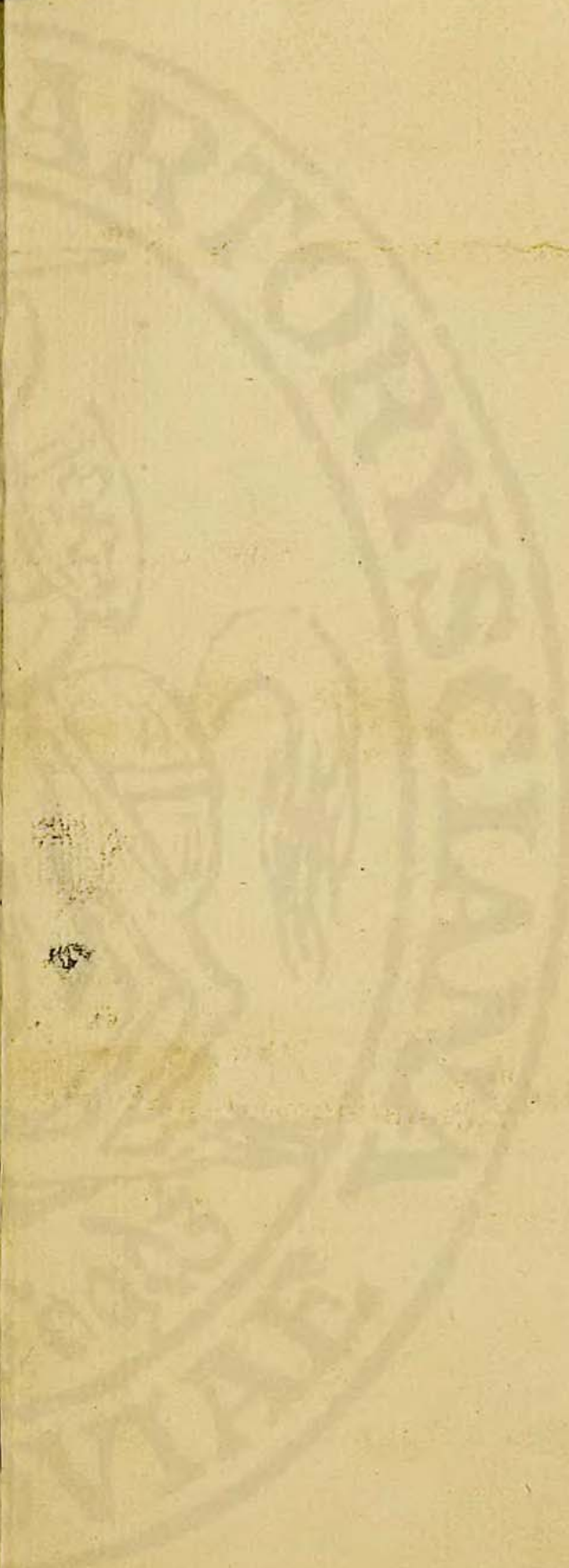
Na rozkazanie własne Krola J. M.

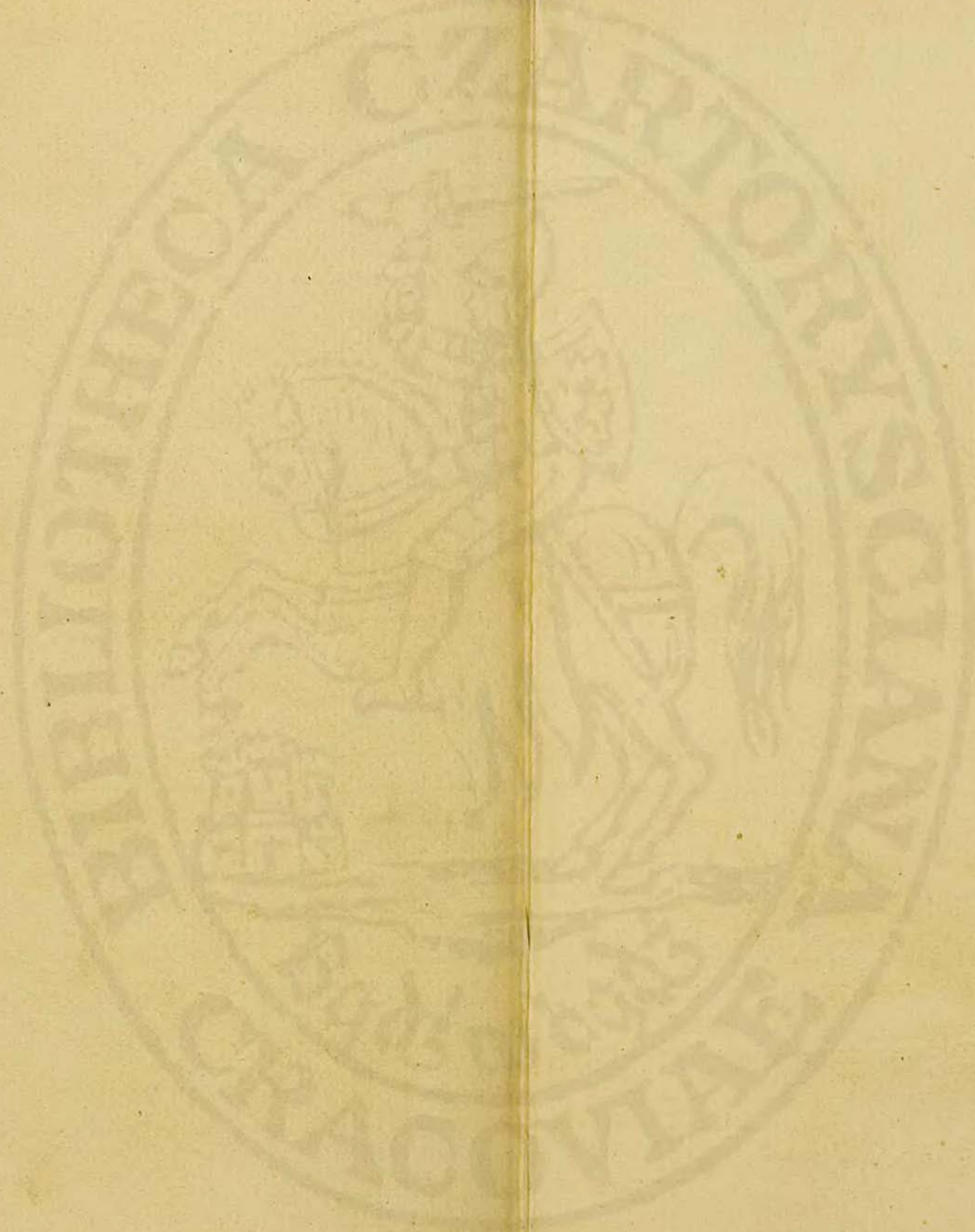
ANNA KAROL
LEONOWSKA
ZOWSKA *mpa*

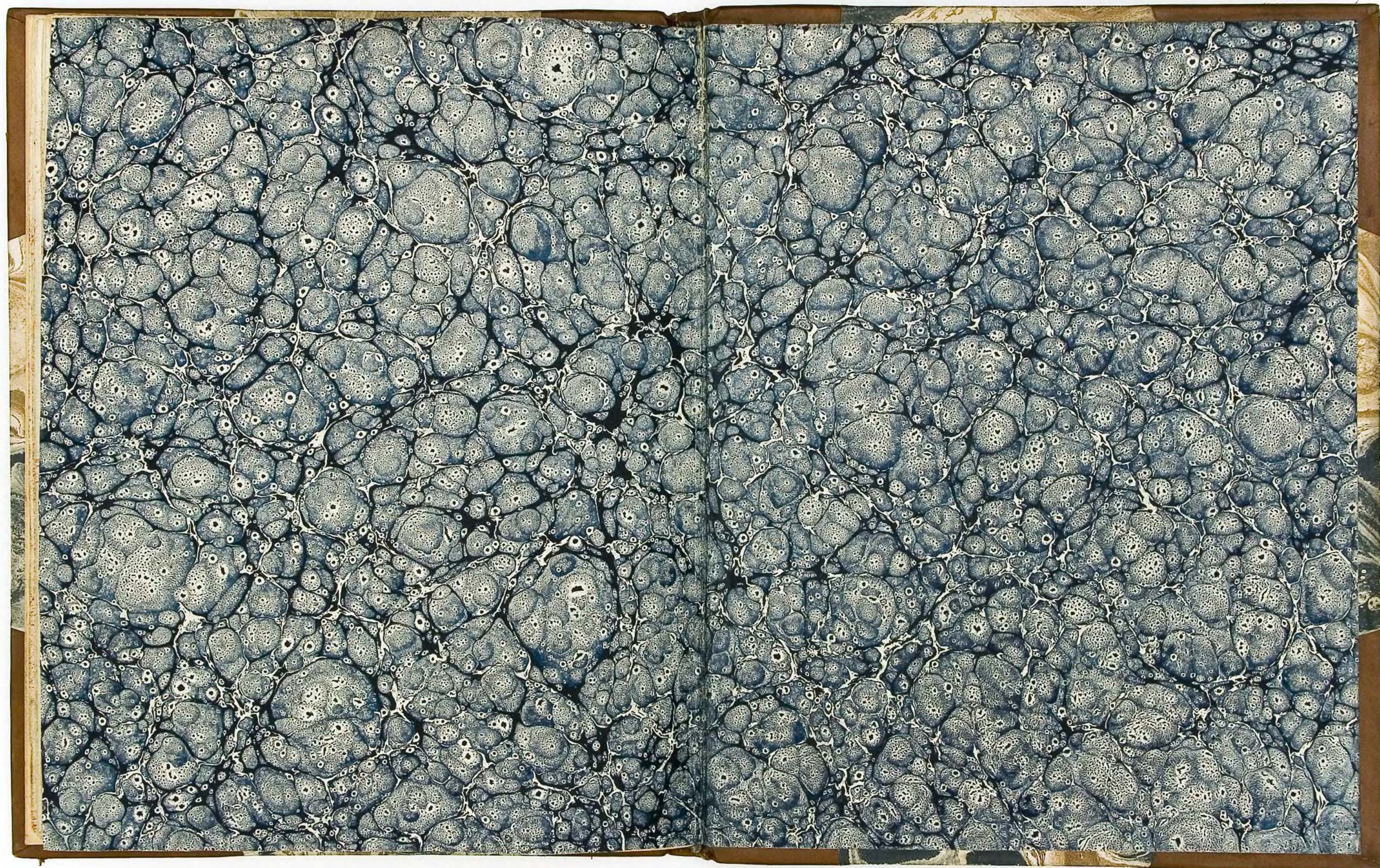


Wojciech Wierbiński

Wojciech Makowski *mpa*









K. RYTKIER WIZERUNK Y SZACUNA K MYNIC

Krakó
1600



676435

[1]

**W I Z E R V N K
Y S Z A C V N E K M Y N I C
W S Z E L A K I C H C V D Z O Z I E M S K I C H,**

iało które w Koronie Polskiej brane
y wydawane bydz maia;

VCZYNIONY PRZEZ SLAWNEGO KASPRO
Rytiera, Probierrza generalne^o przyssiegle^o:

KOMENTARZEM OPATRZYŁ
DR RYSZARD KIERSNOWSKI,
PROFESOR INSTYTUTU HISTORII
POLSKIEJ AKADEMII NAUK



STARANIEM SKARBCA EMISYJNEGO I SŁUŻBY GOSPODARCZEJ
NARODOWEGO BANKU POLSKIEGO ORAZ SEKCJI NUMIZMATYCZNEJ
ODDZIAŁU WARSZAWSKIEGO
POLSKIEGO TOWARZYSTWA ARCHEOLOGICZNEGO



W WARSZAWIE
W DRUKARNI NARODOWEGO BANKU POLSKIEGO

1 9 6 5

676435



»Wizerunk i szacunek mynic wszelakich cudzoziemskich« sporządzony przez Kaspra Rytkiera, probierza generalnego przysięgłego, stanowi nieposlednie źródło do dziejów pieniądza w Polsce u schyłku XVI w. Opracowany w wykonaniu uchwały Sejmu Warszawskiego z 1598 r. i ogłoszony drukiem »na własne rozkazanie Króla Jegomości« w r. 1600 w Drukarni Łazarzowej w Krakowie, obrazuje szczególnie istotny wycinek ówczesnej sytuacji ekonomicznej: stosunek monety obcej, masowo napływającej na ziemie polskie, do pieniądza rodzimego.

Napływ ów nie był zjawiskiem nowym. Moneta obca dostawała się do Polski z różnych stron i w różnych okolicznościach od czasów starożytnych i przez całe średniowiecze, a także w wiekach następnym, stanowiąc zawsze czynnik ważący w życiu gospodarczym kraju. Masowa jej obecność odbijała się szczególnie na rozwoju pieniądza rodzimego, powodując reperkusje zależne od aktualnych w danej epoce warunków. W w. XVI rolę monety obcej w Polsce wypada oceniać na złożonym tle ogólnoeuropejskiej gospodarki pieniężnej, która uległa w tym czasie poważnym zakłóceniom. Jest to okres gwałtownego, zwłaszcza od połowy stulecia, osłabienia siły nabywczej pieniądza, określanego dziś mianem »rewolucji cen«¹. Jedną z przyczyn tego zjawiska był wielki dopływ kruszców szlacheńskich z Nowego Świata; jednocześnie rozwój wewnętrzny i specyfika struktury gospodarczo społecznej poszczególnych krajów europejskich powodowały perturbacje we względnie ustabilizowanym stosunku wartości złota i srebra; zmieniały się też wzajemne relacje pomiędzy poszczególnymi gatunkami monet, zwłaszcza między jednostkami wielkimi, jak dukaty i talary, a drobną monetą srebrną, o coraz to mniejszej wartości. W Polsce, stosunkowo mało zaawansowanej w rozwoju gospodarczym i oddalonej od głównych centrów handlu światowego, zjawiska te występowały z pewnym opóźnieniem w porównaniu z Europą Zachodnią. Tym nie mniej w drugiej połowie XVI w. proces wzrostu

1. Zob. S. Hoszowski, *Rewolucja cen w środkowej Europie w XVI i XVII w.*, *Kwartalnik Historyczny*, R. 68, 1961, z. 2, s. 297-314; M. Malouist, *Polska a przewrót cen w Europie w XVI i XVII w.*, tamże, s. 315-319. Obszerną literaturę europejską dotyczącą się tego problemu zestawiają i omawiają ostatnio V. Husa i J. Petráň, *Mezinárodní studium dejin cen a mezd 16. a 17. století*, *Zápisky Katedry Československých Dejín a Archivního Studia*, R. VI, Praha 1962, s. 7-26.

cen i dewaluacji pieniądza zaczyna budzić coraz większe zaniepokojenie społeczeństwa. Sprawy te trafiają pod obrady sejmów, pojawiają się, liczne zwłaszcza w następnym stuleciu, pisma poświęcone kwestiom monetarnym i projekty naprawy gospodarki pieniężnej². Nie bez racji, acz i nie bez przesady oraz w sposób bardzo uproszczony jedną z głównych przyczyn stalego pogarszania pieniądza upatruje się w masowym napływie mało wartościowej monety zagranicznej, »zarażającej« z kolei monetę rodzimą. Całkowite zahamowanie jej dopływu nie było oczywiście możliwe, natomiast realnym krokiem zaradczym było rozszerzenie i zaostrożenie kontroli zarówno nad produkcją mennic polskich, jak i nad monetami obcymi, znajdującymi się na rynku. Zbadanie i ustalenie istotnej ich wartości kruszcowej zapobiegłoby traktowaniu monet mniej wartościowych jako nominalów polskiego systemu pieniężnego, chroniąc nie tylko ich odbiorców przed stratami, ale i hamując postęp dewaluacji pieniądza rodzimego, nieuchronny w przeciwnym wypadku z mocy prawa kopernika – Greshama.

Dla wypełniania tych zadań utworzony został, zgodnie z uchwałą Sejmu Warszawskiego z 1598 r., nowy urząd przysięgłego probiera generalnego, podległego bezpośrednio podskarbiemu koronnemu i dysponującego szerokimi kompetencjami w zakresie kontroli wszystkich mennic koronnych oraz kwalifikacji wszelkich monet obcych. Ówczesny podskarbi, Jan Firlej z Dąbrowicy, pismem z dn. 22.VI.1599, zatwierdzonym przez króla dn. 20.VII tegoż roku, powołał na to stanowisko Kaspra Rytkiera, doświadczonego mincerza mennicy olkuskiej, którą »nie tylko bez wszelkiej przygany, ale też z wielką pochwałą« kierował od 1592 r. oraz organizatora i kierownika mennicy lubelskiej w r. 1595 (emisje obu tych mennic znał on swymi inicjałami CR oraz herbem Topór). Rytkier, który »znaczne specimen pracowitości swej i biegłości w nauce probierskiej pokazał«, na nowym urzędzie otrzymał uposażenie 600 złp rocznie, pobierane z dochodów mennicy olkuskiej oraz po 100 złp z pozostałych mennic koronnych³. Funkcje te pełnił do 1603 r., ustępując miejsca Henrykowi Lauffertowi, po którym urząd probiera generalnego nie był już obsadzany.

² Zob. Z. Sadowski, *Rozprawy o pieniądzu w Polsce pierwszej połowy XVII wieku*, Warszawa 1959; tenże, *Pieniądz a początki upadku Rzeczypospolitej w XVII w.*, Warszawa 1964; tam też przegląd starszej literatury.

³ Tekst dokumentu publikuje I. Zagórski, *Monety dawnej Polski z trzech ostatnich wieków*, Warszawa 1845, s. 136 i nn.

Do obowiązków Rytkiera, w ramach wymienionych zadań, należało wizytowanie co najmniej raz na rok i bez uprzedzenia wszystkich mennic koronnych, gdzie miał kontrolować skład osobowy i pracę personelu, zwłaszcza mincerzy i probierzy oraz »wazyć i próbować« wszystkie monety znajdujące się w danej mennicy i inne, na które natrafi. Pomocą miały mu służyć urzędy miejskie, donosząc o pojawieniu się wszelkich monet postronnych i odsyłając je do mennic dla zbadania. Z czynności tych miał Rytkier sporządzać pisemne sprawozdania oraz przechowywać próbki przetopionych monet. Ponadto został on zobowiązany do wyszukania biegłego rzemieślnika, który by za specjalnym wynagrodzeniem »te wszystkie menice cudzoziemskie odrysował z przypisaniem szacunku każdej dla publikowania ich i ostrzeżenia wszystkich ludzi pod Uniwersałem Jego Królewskiej Mości«⁴. Wynikiem tej ostatniej akcji jest właśnie »Wizerunk i szacunek« ogłoszony drukiem już w rok po objęciu przez Rytkiera nowego urzędu.

Dziółko to było znane od dawna w polskiej literaturze numizmatycznej i historycznej, która jednak ogranicza się wyłącznie do krótkich o nim wzmianek, nie wyzyskując istotnych informacji przekazanych przez to źródło⁵. Nikt z cytujących je badaczy nie zajął się bowiem rozszyfrowaniem wyobrażonych w nim monet, czynnością niezbędną dla jego zrozumienia i oceny. Także faksimilowana reedycja, wykonana staraniem A. Ryszarda w Krakowie w 1883 r. w znikomym nakładzie 40 egzemplarzy, miała charakter przede wszystkim bibliofilski. Opatrzono ją jedynie krótką notą wydawniczą, pomieszczoną na str. 2, wolnej w wydaniu oryginalnym (w reedycji obecnej notę tę poutężono bez zmian na str. 24). Wzniesienie to nie odbiło się jednak szerszym echem w literaturze naukowej. W chwili obecnej znany jest tylko jeden, nieco uszkodzony egzemplarz wydania oryginalnego, przechowywany w Bibliotece Czartoryskich w Krakowie; liczba istniejących egzemplarzy reedycji z 1883 r. nie jest znana, zapewne jednak nie przekracza kilku okazów.

Niniejsze wznowienie ma na celu nie tylko upowszechnienie tej rzadkiej publikacji wśród wszystkich zainteresowanych, ale i udostępnienie jej, jako źródła, badaczom dziejów gospodarczych nie zajmującym się bezpośrednio materiałem numizmatycznym. Poniższy komentarz ogra-

4. Zagórski, *op. cit.*, s. 138.

5. Zob. Zagórski, *op. cit.*, s. 138 i XVII; A. Szelągowski, *Pieniądz i przewrót cen w XVI i XVII wieku w Polsce*, Łwów 1902; M. Gumowski, *Podręcznik numizmatyki polskiej*, Kraków 1914, s. 81; tenże, *Handbuch der polnischen Numismatik*, Graz 1960, s. 46,

nicza się jedynie do rozwiązywania tablic i tekstu oraz do szkicowej prezentacji tych danych, którym będą się jeszcze należały bardziej szczegółowe studia.

Wartość źródłowa elaboratu Kaspra Rytkiera polega przede wszystkim na rejestracji znacznej liczby rodzajów obcej monety srebrnej, znajdującej się na rynku polskim u schyłku XVI w. i na ustaleniu jej realnej wartości w przeliczeniu na pieniądź rodzimy. Jest to jeden z nierzadkich już w tym czasie wykazów ewaluacyjnych, o charakterze urzędowym, opublikowany jako załącznik do odpowiedniego uniwersału króla, z przeznaczeniem do ogłoszenia w całym kraju »tak w grodziech jako na ratuszach, a osobiście w mieściech składnych i jarmarkowych«. Stanowi on zarazem informator praktyczny, mający ułatwić posługiwanie się na rynku różnorodną monetą obcą, jak też dokument normujący jej wartość, obwarowany sankcjami karnymi w razie niestosowania się do podanych w nim wskaźników⁶.

Podobne taryfy ewaluacyjne, jak też sporządzane przez osoby prywatne przewodniki w gąszczu różnorodnych monet, ilustrowane ich wyobrażeniami, były spisywane i publikowane w XVI w. w różnych krajach europejskich, najwcześniej w Niderlandach, potem w krajach niemieckich, w Czechach, a także i w Polsce⁷. Rodzimy precedens stanowi tu ogłoszony w 1567 r. uniwersał Zygmunta Augusta, oznaczający wartość obcych talarów, »wyrażoną w monecie polskiej, opatrzonej ich opisami i wyobrażeniami⁸. Podobnie w Pradze zostało wydane w druku J. Melantricha w 1561 r. rozporządzenie Ferdynanda I dotyczące monet, które mają być bite w Królestwie Czeskim oraz ewaluacji monet

6. Opublikowany wraz z »Wizerunkiem« uniwersał Zygmunta III nosi datę 10.VII. 1599, został zatem wydany bezpośrednio po powołaniu Rytkiera przez podskarbiego Firleja na stanowisko probierza generalnego (22.VI), a przed formalnym zatwierdzeniem tej nominacji przez króla (20.VII). Ze słów uniwersału dotyczących się wydania drukiem »Wizerunku i szacunku« można wnosić, iż pracę tę Rytkier wykonał, a w każdym razie rozpoczął jeszcze przed objęciem funkcji probierza generalnego.

7. Kilka starszych, rękopiśmiennych taryf ewaluacyjnych z XV w. publikuje W. Jesse, *Quellenbuch zur Münz- und Geldgeschichte des Mittelalters*, Halle 1924, s. 242–249. Niektóre z nich bywały opatrzone oryginalnymi monetami wzorcowymi, przytłaczonymi nicią do pergaminu, zob. tamże, tabl. XV. Odpowiedni materiał archiwalny czeski z XVI w. zestawia ostatnio A. Malá, zob. *Zápisky Katedry Československých Dejín a Archivního Studia*, R. VI, 1962, s. 66. Por. też dalsze przypisy.

8. *Uniwersał króla Zygmunta Augusta z dnia 14 czerwca 1567 roku*, Kopia dołączona i objaśniona przez A. Ryszarda, Kraków 1883; obecnie jest przygotowywana nowa edycja tej rzadkiej publikacji.

obcych, ilustrowane ich wyobrażeniami⁹. Wśród wydawnictw prywatnych, pojawiających się zwłaszcza w Niemczech (t. zw. *Münzbüchle*), a przeznaczonych głównie na użytek kupców i wexlarzy, ściśle współczesną pracę Rytkiera analogię stanowi książka Adama Berga »New Müntzbuch«, wydana w Monachium w 1597 r., opatrzona drzeworytami kilkuset monet z różnych krajów z oznaczeniem ich nazw i wartości¹⁰.

Te i inne podobne publikacje nie stanowią jednak ścisłego prototypu dla pracy Rytkiera, chociaż nie można wyłączać, że niektóre z nich znał i że w pewnym stopniu wzorował się na nich. Cechą specyficzną »Wizerunku« jest przede wszystkim jego selektywność. Mimo iż tytuł zapowiada »szacunek mynic wszelakich cudzoziemskich«, a podobnie głosi tekst królewskiego uniwersału, to jednak w rzeczywistości uwzględniona została tylko ściśle ograniczona grupa monet obcych, te mianowicie, które krążyły na rynku jako nominaly jednostek półgroszowej oraz groszowej polskiego systemu pieniężnego, a których wartość kruszcowa była mniejsza, a co najwyżej równa wartości tych jednostek. Nie uwzględniono natomiast analogicznych nominalów o wartości wewnętrznej przewyższającej wymienione jednostki polskie, ani też monet należących do innych kategorii, nie podlegających na rynku procesowi włączania do polskiego systemu groszowego.

Ten zakres przedmiotowy oświetla wyraźnie i jednoznacznie przeznaczenie »Wizerunku« jako konkretnego narzędzia polityki monetarnej. Celem jego nie było ułatwienie w dokonywaniu wszelkich przeliczeń i rozliczeń pieniężnych, lecz wyłączenie zahamowanie procesu dewaluacji grosza polskiego. Stąd aż nazbyt oczywisty jest brak w wykazie »półtalarów« lub »groszy« o wartości przekraczającej stopę nominalną tych jednostek, gdyż wskazanie ich przez probierza byłoby tylko zachętą do wyławiania ich z obiegu. Okoliczność ta wyjaśnia też osobiście geografii »Wizerunku«, o czym jeszcze będzie mowa. Dokument ten jest też zgodny z postulatem »redukcji pieniądza«, t. j. obniżenia relacji dukata i talara do grosza, wysuwany coraz powszechniej, zwłaszcza przez szlachtę, jako zabieg mający radykalnie uzdrowić gospodarkę. Jednocześnie znajdujemy tu świadectwo stosunkowo niskiej kultury obrotu pieniężnego,

9. E. Nohejlová-Prátová, *Dukáty pražské mincovny v době zlatnikové meny (1561–1573)*, Numismatické Listy, R. V, 1950, nr 4, s. 58 i n., gdzie reprodukcja jednej strony oryginału.

10. Z. Malý, *Průběh činnosti krumlovského mincmistra Vita Fridericha Scheiblhofera (1644–1659)*, Numismatický Sborník, t. 8, 1964, s. 153 nn, gdzie też reprodukcje kilku stron oryginału.

w którym traktowano w sposób indyferentny rozmaite gatunki drobnych monet obcych, podciągając je pod rodzime nominalny niezależnie od bardzo niekiedy znaczących różnic w ich wartości.

»Wizerunek« uwzględnia ogółem 144 monety, wyspecyfikowane wyjątkowo drogą ich reprodukcji graficznej. Drzeworyty sporządził nieznanymi z imienia rzemieślnik, obeznany niewątpliwie z materiałem monetarnym. Staranne na ogół ryciny uwzględniają wiele szczegółów stempli, umożliwiając dokładną identyfikację kopiowanych monet. Wymiary ich nie zawsze jednak odpowiadają ściśle wielkości oryginałów; zwłaszcza monety drobniejsze zostały przedstawione w nieznacznym powiększeniu, przez co uległo zatarciu zróżnicowanie średnic poszczególnych gatunków. Wszystkie monety skopiowano obustronnie, nie stosując jednak stałej reguły w kolejności przedstawienia awersu i rewersu. W kilku wypadkach (7, 129, 130) rysunki obu stron zostały obrócone o 180°, widocznie skutkiem pomyłki drukarskiej; dwukrotnie podobnemu odwróceniu uległo tylko przedstawienie rewersu (118, 141). Kilka razy zachodzi też odwrócenie lustrzane pola monety, podczas gdy otaczająca je legenda ma układ prawidłowy (102, 124); nie jest jasne, czy zniekształcenia te wynikły z winy rysownika, czy też odzwierciedlają rzeczywiste, acz nietypowe stemple odpowiednich monet. Pewne uproszczenia widoczne są w liternictwie, zwłaszcza w legendach monet starszych, noszących jeszcze cechy pisma gotyckiego, które zostało tu sprowadzone do postaci typowej dla schyłku XVI w. Nie brak również licznych błędów w inskrypcjach, które mogą być zarówno skutkiem pomyłki rysownika, jak też zniekształceń zachodzących już na oryginałach lub też wynikiem zatarcia gorzej zachowanych egzemplarzy. Na ogół jednak reprodukcje wskazują, że rysownik dysponował monetami bardzo czytelnymi, mimo iż większość z nich miała już za sobą kilkanaście lub kilkadziesiąt lat obiegu.

Cały uwzględniony materiał podzielony został na dwa zespoły, określone mianem »półtoraków« i »groszy«. W ich obrębie Rytkier udzielił 15 grup, skupiających monety o jednakowej wartości wewnętrznej; na zespół »półtoraków« przypada 26 monet w 4 grupach, a na zespół »groszy« 118 monet w 11 grupach. Nadto wstępnie autor wzmiankuje jako dodatkową grupę »półtoraki czeskie, które mają liczbę 24 w jabłku z krzyżem napisaną«, których ze względu na tę wspólną cechę rozpoznawczą nie specyfikuje na tablicach. W obrębie każdej z grup Rytkier nie stosuje żadnych określonych kryteriów porządkowych, natomiast poszczególne grupy uszeregowane są wedle dokonanego szacunku, od

wartości najwyższej do najniższej. Danym określającym ten szacunek towarzyszy każdorazowo obliczenie realnej wartości kwoty 100 złp, zrealizowanej przy użyciu monet zaliczonych do danej grupy. Jest to niejako procentowe określenie, mające uplastyczyć szacunek pojedynczych monet przez uświadomienie stopnia straty w wypadku ich przyjmowania jako nominalów.

Podstawę dokonanego szacunku stanowi ówczesny polski system pieniężny, w ramach którego

1 grosz = 3 szelągi = 18 pieniędzy (denarów).

Pojęcie »półtoraka« nie jest jeszcze częścią składową tego systemu i używane jest tylko na oznaczenie monet obcych o wartości zbliżonej do 1½ grosza polskiego. Dopiero od 1614 r. jednostka ta znalazła realizację w polskim systemie monetarnym. Przy obliczeniach realnej wartości kwoty 100 złp stosuje autor oczywiście pojęcie złotego jako jednostki obrachunkowej równej 30 groszom, stąd

1 złoty = 30 groszy = 90 szelągów = 540 pieniędzy (denarów).

Szacunek poszczególnych grup monet został przeprowadzony z dokładnością do ¼ pieniądza (denara) za grosz, co odpowiada skali dokładności do 1/73 czyli około 1,4%, a w przeliczeniu wagowym do ok. 0,01 g srebra. Jedynie między najgorszymi »półtorakami« a pełnowartościowymi »groszami« zachodzi przedział równy 3¼ pieniądza, czyli ok. 0,12 g srebra. Te drobne różnice sumują się jednak w bardzo znaczącą skalę rozpiętości w zespole zaliczonym do »groszy«, których grupa pierwsza (E) zyskuje wskaźnik ok. 0,65, a ostatnia (P) tylko ok. 0,27 g srebra. Jest to oczywisty wynik ujęcia w jeden zespół nominalny różnych gatunków monet. Natomiast wśród »półtoraków«, reprezentowanych w zasadzie przez jeden gatunek monet 3-krajcarowych, rozpiętość ta jest znacznie mniejsza, od 0,93 do 0,77 g srebra.

Znaczna przyczyna dokonanego pomiaru stanowi wprawdzie świadectwo dużej skrupulatności probierza, ale też budzi pewne wątpliwości. Ówczesne monety, nominalnie ekwiwalentne i jednakowe nawet stempla, różniły się niejednokrotnie wartością wewnętrzną w skali znacznie większej niż 1,4%. Rytkier, wedle wszelkiego prawdopodobieństwa, posługiwał się pomiarem dokonanym na pojedynczych egzemplarzach, traktując ów wynik jako miarodajny dla wszystkich monet danego stempla, co oczywiście mogło powodować niewłaściwą ich klasyfikację, będącą wynikiem przypadku. Trafiają się też notoryczne pomyłki, powstałe może skutkiem

pomieszczenia podobnych rysunków¹¹, ale nakazujące ostrożność w przyjmowaniu ustaleń probierczych.

Przeliczenie wartości monet obcych na polski system pieniężny jest niewątpliwie oparte na aktualnie obowiązującej stopie menniczej, stanowiącej jedynie możliwy punkt odniesienia. U schyłku XVI w. stopę tę określała jeszcze ordynacja Stefana Batorego z 1580 r., wedle której wartość kruszcowa 1 grosza miała być równa $\frac{1}{295}$ grzywny krakowskiej, czyli ok. 0,65 g srebra¹². Była to wprawdzie wielkość poniekąd teoretyczna, gdyż grosze bite w latach sporządzenia »Wizerunku« posiadały już w rzeczywistości mniejszą wartość; trudno jednak przypuszczać, by te zdewaluowane, a przytem niejednakowe monety służyły za normatywy urzędowego szacunku. Podskarbi koronny Firlej we wspomnianym już dokumencie z 1599 r. stwierdza zresztą wyraźnie, iż »ordynacja ta Stefanowska zostawuje się w swojej mocy«, aczkolwiek wobec postępującego wzrostu ceny dukatów i talarów »niezda się być rzecz podobna, aby według ordynacji króla Stefana mienice drobniejsze bez znacznej szkody mogły być bite«¹³. Zmiana tej ordynacji należała jednak do kompetencji Sejmu, który też istotnie przeprowadził ją nieco później, w 1604 r.

Omówione wyżej dane ewaluacyjne i metrologiczne »Wizerunku« sumuje poniższa tabela, w której szacunek Rytkiera uzupełniono obliczeniem wskaźnika procentowego w stosunku do wartości $1\frac{1}{2}$ grosza oraz 1 grosza polskiego, a także wskaźnikiem realnej zawartości srebra w gramach, opartym na odpowiednim obliczeniu ordynacji batariańskiej.

Pomieszczone w »Wizerunku« ryciny reprezentują ogółem 18 różnych gatunków monet, przy czym w zespole »półtoraków« wyobrażone są z reguły monety 3-krajcarowe oraz ekwiwalentna im strasburska *semissis*; pozostałych 16 gatunków zaliczono do zespołu »groszy«. Ponadto jeden gatunek, t. zw. »grosze książęce« (*Fürstengroschen*), zostały wspomniane na wstępie »Wizerunku« jako »półtoraki rzeskie« z cyfrą 24. Wartość wewnętrzna każdego z tych gatunków ulegała zauważalnym wahaniom, w zależności od czasu i miejsca ich produkcji. Nie wchodząc tu w szczegółową ich analizę, podajemy jedynie sumaryczne zestawienie reprezentowanych w »Wizerunku« rodzajów monet.¹⁴

11. Np. w grupie F (= 0,60 g) pomieszczony jest półgrosz z Mansfeld (nr 38), zaś w grupie H (= 0,54 g) odpowiadający mu i nawet nieco starszy grosz z tejże mennicy (nr 98).

12. W. Terlecki, *System monetarny Stefana Batorego*, Wiadomości Numizmatyczne, R. V, 1961, z. 2-3, s. 133.

13. Zagórski, *op. cit.*, s. 137.

14. Bliższe dane o wymienionych tu gatunkach zestawia F. Schrötter, *Wörterbuch der Münzkunde*, Berlin - Leipzig 1930, *passim*.

Grupa monet	Nr ryciny	Szacunek			%	g srebra wg stopy 1580 r.
		gr	szel.	pien.		
I. »Półtoraki« ($1\frac{1}{2}$ gr pol. = 100% = 0,98 g srebra)						
A	1 - 9	—	4	$1\frac{1}{2}$	94,44	0,93
B	10 - 19	—	4	$\frac{1}{2}$	90,74	0,89
C	20 - 21	1	—	$5\frac{1}{4}$	86,11	0,84
D	22 - 26	1	—	$3\frac{1}{4}$	78,70	0,77
II. »Grosze« (1 gr pol. = 100% = 0,65 g srebra)						
E	27 - 35	—	3	—	100,00	0,65
F	36 - 47	—	2	$4\frac{1}{2}$	91,67	0,60
G	48 - 94	—	2	$3\frac{1}{4}$	84,72	0,55
H	95 - 98	—	2	3	83,33	0,54
I	99 - 123	—	2	$2\frac{1}{4}$	79,17	0,515
K	124 - 126	—	2	2	77,78	0,506
L	127 - 132	—	2	$1\frac{1}{2}$	75,00	0,49
M	133	—	1	5	61,11	0,40
N	134 - 139	—	1	$4\frac{1}{2}$	58,33	0,38
O	140 - 141	—	1	$4\frac{1}{4}$	56,94	0,37
P	142 - 144	—	1	$1\frac{1}{2}$	41,67	0,27

Albus podwójny, (= 2 x ok. 1/60 talar), 1 moneta, nr 81

Czworak podwójny (*Doppel-Vierer*, = 2 x 4 fenigi, = 4 rappen), 3 monety, nr 63, 129, 130.

8-fenigowy, 1 moneta, nr 31.

Grosz, 19 monet, nr 27, 36, 53, 67, 83, 96-98, 101-103, 114, 115, 119, 124-126, 142, 144.

Grosz biały, 1 moneta, nr 33.

Grosz książęcy (*Fürstengroschen*), uwzględniony tylko opisowo jako »półtorak« z cyfrą 24 (= 1/24 talar).

Grosz mały (*carolus*), 1 moneta, nr 111

Grosz maryjny (*Mariengroschen*, = 1/36 talar), 14 monet, nr 29, 40, 49, 51, 71, 78, 90, 91, 95, 99, 100, 127, 140, 143

Grosz św. Mateusza (*Mattier*, = 1/2 grosza maryjnego), 1 moneta, nr 135

Krajcar, 2 monety, nr 118, 122

2-krajcary, 2 monety, nr 108, 117 (zob. też Pólbatten)

3-krajcary, 25 monet, nr 1-5, 7-26

Pólbatten (zwany też *albus*, = 2 krajcary), 60 monet, nr 28, 30, 32, 34, 35, 37, 39, 41-47, 50, 52, 54-59, 61, 62, 64-66, 68-70, 72-77, 79, 80, 82, 84-89, 92-94, 104, 106, 107, 109, 112, 113, 116, 120, 121, 123.

Pólgrosz, 2 monety, nr 38, 133

Pólszyling (= 1/64 talara), 6 monet, nr 105, 134, 136 - 139

Semissis (= 1/2 assis, = 3 krajarcy), 1 moneta, nr 6

Stüber, 1 moneta, nr 110

Szyling, 3 monety, nr 48, 60, 128

Tiercelle (*moneta tercalis*, = 1/3 grosza), 1 moneta, nr 141

Zestawiony przez Rytkiera materiał reprezentuje ogółem ponad 80 mennic, rozmieszczonych na obszarze krajów niemieckich, Szwajcarii, Burgundii, w krajach wschodnio-alpejskich i na Śląsku. Brak tu natomiast m. inn. monet pomorskich i pruskich, czeskich, morawskich oraz węgierskich, a także z dalszych krajów Europy zachodniej i wschodniej, których obecność na rynku polskim w tym czasie poświadczają zarówno znaleziska jak i źródła pisane. Są to opuszczenia na pewno nieprzypadkowe; przyczynę ich wyjaśnia omówiona już wyżej zasada selekcji uwzględnionego materiału, ograniczonego do »półtoraków« i »groszy«, niepełnowartościowych lub tylko ekwiwalentnych jednostkom polskim.

Pominięte w wykazie kraje dysponowały natomiast w tym czasie analogiczną monetą relatywnie lepszą, jak Czechy lub Węgry, które z kolei zakazywały dowozu monety polskiej. Dlatego z danych geograficznych Rytkiera nie można wnioskować o istotnych kierunkach kontaktów handlowych i stopniu ich natężenia. Jak wiadomo, pod koniec XVI w. handel polski kierował się przede wszystkim do Gdańska, a nadto w stronę Węgier, Śląska, do Czech i na Morawy. Dane Rytkiera wyznaczają niemal-że negatyw tej mapy, wysuwając na plan pierwszy obszar Szwajcarii i Niemiec południowo-zachodnich, które stały się też ogniskiem niewiele późniejszego kryzysu monetarnego, zwanego »Kipper und Wipperzeit«. Jest to więc niejako przekrojowa mapa gospodarki pieniężnej Europy środkowej, odcisnięta w materiale polskim, zasługująca na bardziej szczegółowe studia¹⁵. Tu podajemy jedynie odpowiedni wykaz uwzględnionych mennic, rozbity dla przejrzystości na 7 wyróżniających się grup terytorialnych.

I. Śląsk, - 8 monet.

Księstwo Cieszyńskie (Freistadt), nr 117,
142, 144

Księstwo Legnicko-Brzeskie (Legnica),
nr 36

Księstwo Ziębicko-Oleśnickie (Złoty Stok),
nr 101

Wrocław - miasto, nr 27, 124

Wrocław - biskupstwo (Nysa), nr 53

15. Można przypuszczać, iż bazę materiałową, którą dysponował Rytkier w okresie przygotowania »Wizerunku« stanowiły przede wszystkim zasoby monet obcych ściągniętych jako pągiem przez mennicę olkuską i lubelską. Stąd »Wizerunek« może odzwierciedlać sytuację właściwą głównie dla małopolskiego rynku pieniężnego.

II. Kraje wschodnio-alpejskie - 8 monet.

Karyntia, nr 2, 44

Styria, nr 18, 37, 47

Tyrol, nr 8, 34, 45

III. Związek szwajcarski i wolne hrabstwo Burgundii - 32 monety.

Bazylea, miasto, nr 129, 130

Berno, kanton, nr 69

Besançon, miasto, nr 123

Burgundia, wolne hrabstwo, nr 111

Chur, biskupstwo, nr 62

Gryzonja, kanton (Chur), nr 4, 50, 65, 88

Konstancja, miasto, nr 12, 109

Lucerna, kanton, nr 48

Solura, kanton, nr 7, 52, 93

St. Gallen, miasto, nr 25, 26, 54

Szafuza, kanton, nr 14, 17, 73

Uri, Schwyz, Unterwalden, kantony (Bellinzona), nr 20, 56

Zug, kanton, nr 3, 61, 94

Zurich, miasto, nr 22 - 24, 58, 60

IV. Niemcy południowo-zachodnie (do Mozeli i Menu) - 43 monety.

Alzacja - Pfirt, hrabstwo, nr 9

Baden - Baden, margrabstwo, nr 80

Baden - Durlach, margrabstwo, nr 106

Brandenburg - Ansbach, margrabstwo,
(Schwabach), nr 30

Breisach, miasto, nr 122

Colmar, miasto, nr 42, 63

Erbach, hrabstwo, nr 107

Frankfurt n. M., miasto, nr 28

Freiburg i Breisgau, miasto, nr 118

Hanau - Lichtenberg, hrabstwo, nr 10,
21, 70, 87

Metz, miasto, nr 141

Montfort, hrabstwo, nr 1, 16, 64

Palatynat Reński, nr 39, 46

- Heidelberg, nr 120

- Simmern, nr 84

- Veldenz, nr 19, 74

- Zweibrücken, nr 15, 82

Ratyzbona, biskupstwo, nr 75

- miasto, nr 32

Spira, biskupstwo, nr 55

Strasburg, biskupstwo, nr 11, 13, 57, 59, 89

- miasto nr 6, 77

Ulm, miasto, nr 35

Wormacja, biskupstwo, nr 72, 76, 92

- miasto, nr 112

Würtembergia, księstwo, nr 5, 41

V. Niderlandy i Niemcy północno-zachodnie (do Wezery) - 22 monety

Akwizgran, miasto, 108

Friedberg - Wetterau, hrabstwo, nr 85,
104, 132

s'Heerenberg, hrabstwo, nr 71

Herford, opactwo i miasto, nr 100

Hesja - Kassel, landgrafstwo, nr 33

Jever, hrabstwo, nr 143

Jüllich - Kleve - Berg, księstwa, nr 110

Kolonia, miasto, nr 81

Korbeja, opactwo, i Höxter, miasto, nr 91

Minden, biskupstwo, nr 67

Nassau - Weilburg, hrabstwo, nr 43

Nassau - Wiesbaden, hrabstwo, nr 131

Nymwegen, miasto, nr 119

Ritberg, hrabstwo, nr 115

Solms - Lich, hrabstwo, nr 68, 79, 86

Trewir, elektorat (Koblencja), nr 31

Waldeck, hrabstwo, nr 66

Werden - Helmstädt, opactwo, nr 114

VI. Niemcy środkowe - 20 monet.

Brunswick, miasto, nr 29

Brunswick - Kalenberg, księstwo, nr 95

Getynga, miasto, nr 49

Goslar, miasto, nr 90, 127

Hamel, miasto, nr 40

Hannover, miasto, nr 78

Hildesheim, miasto, nr 51, 135

Mansfeld, hrabstwo, nr 38, 98

Northem, miasto, nr 99

Regenstein, hrabstwo, nr 140

VI. Niemcy środkowe – 20 monet

Saksonia, elektorat, (Annaberg), nr 133	Stolberg – Königstein, hrabstwo, nr 83,
– księstwo (Miśnia), nr 102, 103	113, 116, 121

VII. Niemcy północne – 11 monet.

Brandenburgia, elektorat (Berlin), nr 96,	Hamburg, miasto, nr 137, 138
97, 126	Lubeka, miasto, nr 134
– (Stendal), nr 125	Rostok, miasto, nr 136
Brema, arcybiskupstwo, nr 105	Wismar, miasto, nr 139
– miasto, nr 128	

Struktura chronologiczna zestawionych przez Rytkiera monet ujawnia również kilka cech charakterystycznych. Najstarsze okazy pochodzą z połowy w. XV (nr 102, 103), najmłodsze noszą datę 1598 (nr 136–138, może też 84), są więc w okresie opracowywania »Wizerunku« zupełnie świeżego stempla. W tych ramach reprezentowane są prawie wszystkie dziesięciolecia XVI w., na który należy kłaść również monety dokładniej nie datowane (16 sztuk)¹⁶. Około 75% datowanych okazów pochodzi z lat 1561 – 1598, a nadto do tegoż okresu (po 1572 r.) należą również wspomniane jedynie w opisie »grosze książęce« z cyfrą 24. Jest to więc znów układ zbieżny ze wspomnianym zjawiskiem postępującego od połowy XVI w. pogarszania monety i powszechnego wzrostu cen, acz oczywiście mógł tu oddziaływać już sam proces naturalnej rotacji masy monetarnej, pozostającej w obrocie. Na grupę najstarszą, do r. 1520 (13 sztuk), składają się przede wszystkim monety śląskie (nr 27, 36, 53, 101, 124), saskie (nr 99, 102, 103, 133) i brandenburskie (nr 96, 97); do grupy najmłodszej (1596 – 1598) należą wszystkie monety miast północnoniemieckich (134, 136 – 139); większość emisji szwajcarskich (17 sztuk) pochodzi z dziesięciolecia 1561 – 1570, a zwłaszcza z lat 1561 – 1563 (11 monet)¹⁷; sąsiednie im monety z Niemiec południowo-zachodnich koncentrują się, acz w sposób mniej zwarty, w okresie 1571 – 1590 (29 monet). Dane te, ułożone według wymienionych wyżej grup terytorialnych, sumuje poniższa tabelka.

16. Część monet nie posiada na stemple daty rocznej, lecz jest datowana pośrednio przez lata rządów wymienionego w legendzie władcy lokalnego lub cesarza; w takich wypadkach przy podziale materiału na poszczególne dziesięciolecia przyjęto umownie ostatni rok rządów danego władcy jako datę emisji. Stąd w niżej przedstawionych zestawieniach mogą zachodzić niewielkie zniekształcenia rzeczywistej struktury chronologicznej »Wizerunku«.

17. Koncentracja ta sugeruje, iż w wykorzystanym przez Rytkiera materiale znajdował się może jakiś jednorazowy rzut monet szwajcarskich, które nie uległy rozproszeniu.

Data emisji	Grupa terytorialna							Razem
	I	II	III	IV	V	VI	VII	
XV w.	1					3		4
1501 – 10	3							3
1511 – 20	1	1				2	2	6
1521 – 30								
1531 – 40			1				1	2
1541 – 50			1		1	7	2	11
1551 – 60	2		1		2	2		7
1561 – 70	1		17	4	3	3	1	29
1571 – 80		1	2	15	6	1		25
1581 – 90		4		14	4	1		23
1591 – 98		2	1	4	6		5	18
?			9	6		1		16
Razem	8	8	32	43	22	20	11	144

Poczynione wyżej wstępne obserwacje oraz wnioski, do których zaczęła studium »Wizerunku«, wymagają oczywiście nie tylko uzupełnień na drodze bardziej szczegółowej analizy tego źródła, ale i sprawdzenia za pomocą innych materiałów, a zwłaszcza współczesnych mu znalezisk monetarnych. Dopiero te ostatnie mogą przynieść pełną weryfikację danych zawartych w pracy Rytkiera; jest to jednak zadanie, które trzeba dopiero podjąć. Z drugiej strony sam »Wizerunek« będzie stanowił znakomitą pomoc przy studiowaniu tego materiału numizmatycznego. Już przedstawiona tu wstępna analiza pozwala na stwierdzenie, iż przynosi on klucz do pełniejszego odczytania ówczesnych zespołów monetarnych jako źródła do dziejów pieniądza w okresie szczególnie trudnych i złożonych stosunków gospodarczych. Jednocześnie jest on bezpośrednim świadectwem konkretnych i przemysłanych dążeń do poprawy polskiej gospodarki pieniężnej w ostatnich latach XVI w. Jak wiadomo, starania te nie dały spodziewanych wyników. W 1601 r., a więc zaledwie w rok po opublikowaniu »Wizerunku«, Sejm podjął drastyczną decyzję zamknięcia wszystkich mennic koronnych prócz krakowskiej, licząc na opóźnienie tą drogą pogłębiającego się kryzysu. Tym nie mniej już w 1604 r. musiała ulec zmianie ordynacja mennicza, sankcjonując proces stopniowej dewaluacji drobnej monety srebrnej; był to bowiem proces nie do powstrzymania w ówczesnym układzie warunków gospodarczych i społecznych Rzeczypospolitej. Praca Kaspra Rytkiera, wymierzona przeciwko

tej fali, uległa automatycznie dezaktualizacji. Już w cztery lata po opuszczeniu Drukarni Łazarzowej »Wizerunek i szacunek« zyskały patynę dokumentu; w tej roli przetrwał do dziś, by w odnowionej postaci służyć poznawaniu przeszłości.

Wpłkasz monet reprodukowanych w »Wizerunku i szacunku«

U w a g a: Dla ułatwienia kontroli poniższych oznaczeń każdą pozycję opatrzone na końcu odsyłaczem do podstawowych publikacji odpowiednich monet. Odsyłacze te wskazują tylko zasadniczy typ danej monety, której reprodukcja w powołanej pracy różni się częstokroć szczegółami stempla od ryciny zamieszczonej w »Wizerunku«.

W opisie poniższym zastosowano następujące skróty:

b. d. — bez daty na stemplu.

Fbg — F. Friedensburg, *Schlesiens Münzgeschichte im Mittelalter*, Codex diplomaticus Silesiae, t. XIII, Wrocław 1888.

Fbg — Seg. — F. Friedensburg, H. Seger, *Schlesiens Münzen und Medaillen der neueren Zeit*, Wrocław 1901.

Srm. — (H. Saurma) *Die Saurmasche Münzsammlung deutscher, schweizerischer und polnischer Gepräge*, Berlin 1892.

- 1 Montfort, hrabstwo; Udalryk, 1564—74; 3-krajcary, 1571; Srm. 675.
- 2 Karyntia, księstwo; Karol, 1564—90; 3-krajcary, 1587; Srm. 324.
- 3 Zug, kanton; 3-krajcary, 1565; Srm. 795.
- 4 Gryzonia, kanton; 3-krajcary, b. d.; Srm. —.
- 5 Württembergia, księstwo; Fryderyk, 1558 (1593) — 1608; 3-krajcary, 1586; Srm. 711.
- 6 Strasburg, miasto; semissis, b. d.; Srm. 972.
- 7 Solura, kanton; 3-krajcary, 1562; Srm. 820.
- 8 Tyrol, hrabstwo; Ferdynand, 1564—95; 3-krajcary, b. d.; Srm. 358.
- 9 Alzacja i Pfirt, hrabstwo; Ferdynand, 1564—94; 3-krajcary, b. d.; Srm. 365.
- 10 Hanau — Lichtenberg, hrabstwo; Filip IV, 1538—90; 3-krajcary, 1587; Srm. 1086.
- 11 Strasburg, biskupstwo; Jan IV, 1569—92; 3-krajcary, 1578; Srm. 956.
- 12 Konstancja, miasto; 3-krajcary, 1592; Srm. 743.
- 13 Strasburg, biskupstwo; Jan IV, 1569—92; 3-krajcary, 1580; Srm. 956.
- 14 Szafuza, kanton; 3-krajcary, 1563; Srm. 750.
- 15 Palatynat — Zweibrücken; Jan I, 1569—1604; 3-krajcary, 1584; Srm. 991.
- 16 Montfort, hrabstwo; Udalryk, 1564—74; 3-krajcary, b. d.; Srm. 675.
- 17 Szafuza, kanton; 3-krajcary, 1563; Srm. 750.
- 18 Styria, księstwo; Karol, 1556—90; 3-krajcary, b. d.; Srm. —.
- 19 Palatynat — Veldenz; Jerzy Jan, 1544—92; 3-krajcary, 1585; Srm. —.
- 20 Uri — Schwyz — Unterwalden, kanton; 3-krajcary, 1561; Srm. 784.
- 21 Hanau — Lichtenberg, hrabstwo; Filip IV, 1538—90; 3-krajcary, 1587; Srm. 1086.
- 22 Zurich, miasto; 3-krajcary, 1563; Srm. —.
- 23 Zurich, miasto; 3-krajcary, 1557; Srm. 800.
- 24 Zurich, miasto; 3-krajcary, b. d.; Srm. —.
- 25 St. Gallen, miasto; 3-krajcary, 1563; Srm. 759.
- 26 St. Gallen, miasto; 3-krajcary, b. d.; Srm. —.

- 27 Wrocław, miasto; grosz, b. d. (ok. 1506); Srm. 32; Fbg 566.
- 28 Frankfurt n. M., miasto; półbatzen, b. d. (1564—1576); Srm. —.
- 29 Brunszwik, miasto; grosz maryjny, 1546; Srm. 2096.
- 30 Brandenburg — Ansbach, margrabstwo; Schwabach; Jerzy Fryderyk, 1543—1603; półbatzen, 1569; Srm. 542.
- 31 Trewir, elektorat; Koblenca; abp. Jan VI, 1556—67; 8-fenigów; 1563; Srm. 1385.
- 32 Ratyzbona, miasto; półbatzen, 1563; Srm. 464.
- 33 Hesja — Kassel, landgrafstwo; Wilhelm IV, 1567—92; grosz biały (albus), 1586; Srm. 1111.
- 34 Tyrol, hrabstwo; Ferdynand, 1564—95; półbatzen, 1590(?); Srm. 360.
- 35 Ulm, miasto; półbatzen, 1572; Srm. —.
- 36 Legnicko — Brzeskie, księstwo; Legnica; Fryderyk II, 1495—1545; grosz, b. d. (po 1505); Srm. 54; Fbg 599.
- 37 Styria, księstwo; Maksymilian, 1493—1519; półbatzen, 1512; Srm. 299.
- 38 Mansfeld, hrabstwo; Günter III, Hoyer, Ernest, Gebhard i Albrecht; półgrosz, 1517; Srm. 2246.
- 39 Palatynat Reński; Fryderyk III, 1559—76; półbatzen, 1572; Srm. 1215.
- 40 Hameln, miasto; grosz maryjny, b. d.; Srm. 2109.
- 41 Württembergia, księstwo; Fryderyk, 1558 (1593) — 1608; półbatzen, 1590; Srm. 713.
- 42 Colmar, miasto; półbatzen, b. d. (1564—1576); Srm. 953.
- 43 Nassau — Weilburg, hrabstwo; Albrecht, 1559—93; półbatzen, 1590; Srm. 1173(?).
- 44 Karyntia, księstwo; Karol, 1564—90; półbatzen, 1579; Srm. 325.
- 45 Tyrol, hrabstwo; Ferdynand, 1564—95; półbatzen, b. d.; Srm. 360.
- 46 Palatynat Reński; Fryderyk III, 1559—76; półbatzen, 1570; Srm. 1214.
- 47 Styria, księstwo; Karol, 1556—90; półbatzen, 1586; Srm. 304.
- 48 Lucerna, kanton; szyling, b. d.; Srm. —.
- 49 Getynga, miasto; grosz maryjny, 1550; Srm. 2130.
- 50 Gryzonia, kanton; półbatzen, h. d.; Srm. —.
- 51 Hildesheim, miasto; grosz maryjny, 1551; Srm. 2163.
- 52 Solura, kanton; półbatzen, 1568; Srm. —.
- 53 Wrocław, biskupstwo; Nysa; Jan V Turzo, 1506—20; grosz, b. d. (ok. 1506); Srm. 18, Fbg 776.
- 54 St. Gallen, miasto; półbatzen, 1563; Srm. —.
- 55 Spira, biskupstwo; Marquard, 1560—81; półbatzen, b. d. (1564—1576); Srm. 1041.
- 56 Uri — Schwyz — Unterwalden, kanton; półbatzen, 1561; Srm. —.
- 57 Strasburg, biskupstwo; Jan IV, 1569—92; półbatzen, 1575; Srm. —.
- 58 Zurich, miasto; półbatzen, 1563; Srm. —.
- 59 Strasburg, biskupstwo; Jan IV, 1569—92; półbatzen, b. d. (1578—1592); Srm. —.
- 60 Zurich, miasto; szyling, b. d.; Srm. 802.
- 61 Zug, kanton; półbatzen, 1565; Srm. —.
- 62 Chur, biskupstwo; Beatus, 1565—81; półbatzen, b. d. (1565—1576); Srm. —.
- 63 Colmar, miasto; podwójny czworak, b. d.; Srm. 947.
- 64 Montfort, hrabstwo; Udalryk, 1564—74; półbatzen, 1572; Srm. 3106.
- 65 Gryzonia, kanton; półbatzen, b. d.; Srm. —.
- 66 Waldeck, hrabstwo; Franciszek (?), Wilhelm Ernest, Chrystian, Vollrath, 1588—97; półbatzen, 1592; Srm. 1130.

- 67 Minden, biskupstwo; Herman, 1566–82; grosz, b. d.; Srm. 1707.
 68 Solms – Lich, hrabstwo; anonim; półbatzen, 1592; Srm. 1151.
 69 Berno, kanton; półbatzen, 1537; Srm. 828.
 70 Hanau – Lichtenberg, hrabstwo; Filip IV, 1538–90; półbatzen, 1590; Srm. 1083.
 71 s'Heerenberg, hrabstwo; anonim; grosz margjny, 1558; Srm. —.
 72 Wormacja, biskupstwo, Teodor, 1552–80; półbatzen, 1572; Srm. 1044.
 73 Szafuza, kanton; półbatzen, 1562; Srm. 751.
 74 Palatynat – Veldenz; Jerzy Jan, 1544–92; półbatzen, 1581; Srm. 1002.
 75 Ratyzbona, biskupstwo; Dawid, 1567–79; półbatzen, 1573; Srm. 457.
 76 Wormacja, biskupstwo; Jerzy, 1580–95; półbatzen, 1588; Srm. 1046.
 77 Strasburg, miasto; półbatzen, b. d.; Srm. 973.
 78 Hannover, miasto; grosz margjny, 1548; Srm. 2106.
 79 Solms – Lich, hrabstwo; Ernest, Eberhard, Herman Adolf, 1562–90; półbatzen, 1589; Srm. 1153.
 80 Baden – Baden, margrabstwo; Filip II, 1569–88; półbatzen, 1587; Srm. 722.
 81 Kolonia, miasto; albus podwójny, 1577; Srm. 1517.
 82 Palatynat – Zweibrücken; Jan I, 1569–1604; półbatzen, 1582; Srm. 989.
 83 Stolberg – Königstein, hrabstwo; Ludwik, 1535–74; grosz, 1565; Srm. —.
 84 Palatynat – Simmern; Ryszard, 1569–98; półbatzen, 1598(?); Srm. 1017.
 85 Friedberg – Wetterau, hrabstwo; Jan Eberhard, 1577–1617; półbatzen, b. d.; Srm. 1158.
 86 Solms – Lich, hrabstwo; anonim; półbatzen, 1592; Srm. 1151.
 87 Hanau – Lichtenberg, hrabstwo; Filip IV, 1538–90; półbatzen, 1587; Srm. 1083.
 88 Gryzonia, kanton; półbatzen, 1562; Srm. —.
 89 Strasburg, biskupstwo; Jan IV, 1569–92; półbatzen, 1590; Srm. 957.
 90 Goslar, miasto; grosz margjny, 1550; Srm. 2147.
 91 Korbeja, opactwo, i Höxter, miasto; grosz margjny, 1554; Srm. 1675.
 92 Wormacja, biskupstwo; Jerzy, 1580–95; półbatzen, b. d.; Srm. 1046.
 93 Solura, kanton; półbatzen, 1567; Srm. 818.
 94 Zug, kanton; półbatzen, 1567; Srm. —.
 95 Brunzwik – Kalenberg, księstwo; Eryk II, 1540–84; grosz margjny, 1550; Srm. 2013.
 96 Brandenburgia elektorat; Berlin; Joachim I, 1449 (1513)–1535; grosz, 1517; Srm. 2505.
 97 Brandenburgia, elektorat; Berlin; Joachim I, 1499 (1513)–1535; grosz, 1516; Srm. 2505.
 98 Mansfeld, hrabstwo; Günter III, Hoyer, Ernest, Gébhard, Albrecht; grosz, 1511; Srm. 2244.
 99 Norheim, miasto; grosz margjny, 1550; Srm. 2121.
 100 Herford, opactwo i miasto; grosz margjny, 1550; Srm. 1713.
 101 Ziębicko – oleśnickie księstwo; Złoty Stok; Karol I, 1499 – 1536; grosz, 1518; Srm. 108; Fbg 759.
 102 Miśnia, margrabstwo; Fryderyk II i Małgorzata, 1463–64; grosz miśnieński z mieczami; Srm. 2344.
 103 Miśnia, margrabstwo; Fryderyk II, 1445–63; grosz miśnieński z mieczami; Srm. 2343.
 104 Friedberg – Wetterau, hrabstwo; Henryk II, 1570–77; półbatzen, 1575; Srm. 1156.
 105 Brema, arcybiskupstwo; Jerzy, 1558–66; półszyling, b. d.; Srm. 1833.
 106 Baden – Durlach, margrabstwo; Karol, 1553–77; półbatzen, b. d. (1564–1576); Srm. —.
 107 Erbach, hrabstwo; Eberhard XVI, 1539–64; półbatzen, 1562; Srm. —.

- 108 Akwizgran, miasto; 2-krajcary, 1577; Srm. 1495.
 109 Konstancja, miasto; półbatzen, b. d. (1564–1576); Srm. 745.
 110 Jülich – Kleve – Berg, księstwa; Wilhelm, 1539–92; stüber, 1578; Srm. 1634.
 111 Burgundia, wolne hrabstwo; kr. Filip II, 1556–98; grosz mały (*carolus*), 1564; Srm. —.
 112 Wornacja, miasto; półbatzen, b. d. (1564–1576); Srm. 1050.
 113 Stolberg – Königstein, hrabstwo; Ludwik, 1535–74; półbatzen, 1574; Srm. —.
 114 Werden – Helmstädt, opactwo; op. Henryk III, 1573–1601; grosz, 1577; Srm. —.
 115 Ritberg, hrabstwo; anonim; grosz, 1567; Srm. —.
 116 Stolberg – Königstein, hrabstwo; Ludwik, 1535–74; półbatzen, 1570; Srm. —.
 117 Cieszyńskie księstwo; Freistadt; Fryderyk Kazimierz, 1563–71; 2-krajcary, 1570; Srm. —; Fbg – Seg. 2978.
 118 Freiburg i. Breisgau, miasto; 1-krajcar, b. d.; Srm. 734.
 119 Nymwegen, miasto; grosz, 1577; Srm. —.
 120 Palatynat – Heidelber; Jan Kazimierz, 1575–92; półbatzen, 1590; Srm. 1217.
 121 Stolberg – Königstein, hrabstwo; Ludwik, 1535–74; półbatzen, 1568; Srm. —.
 122 Breisach, miasto; 1-krajcar, b. d.; Srm. 732.
 123 Besançon, miasto; półbatzen (*carolus*), 1545; Srm. 869.
 124 Wrocław; Maciej Korwin, 1458–90; grosz; Srm. 29; Fbg 557.
 125 Brandenburgia, elektorat; Stendal; Joachim I, 1499 (1513) – 1535; grosz, 1534; Srm. 2506.
 126 Brandenburgia, elektorat; Berlin; Joachim II, 1535–71; grosz, b. d. (1538–1541); Srm. 2512.
 127 Goslar, miasto; grosz margjny, 1550; Srm. —.
 128 Brema, miasto; szyling, 1543; Srm. 1819.
 129 Bazylea, miasto; czworak podwójny, b. d.; Srm. 812.
 130 Bazylea, miasto; czworak podwójny, b. d.; Srm. 812.
 131 Nassau – Wiesbaden, hrabstwo; Jan Ludwik I, 1568–96; półbatzen, b. d. (1576–1596); Srm. 1170.
 132 Friedberg – Wetterau, hrabstwo; Jan Eberhard, 1577–1617; półbatzen, 1591; Srm. 1158.
 133 Saksonia, elektorat; Annaberg; Fryderyk III, Albrecht, Jan, 1486–1500; półgrosz mieczowy, b. d.; Srm. 2361.
 134 Lubeka, miasto; półszyling, 1597; Srm. —.
 135 Hildesheim, miasto; grosz św. Mateusza, 1583; Srm. 2166.
 136 Rostok, miasto; półszyling, 1598; Srm. 1978.
 137 Hamburg, miasto; półszyling, 1598; Srm. 1857.
 138 Hamburg, miasto; półszyling, 1598; Srm. 1857.
 139 Wismar, miasto; półszyling, 1596; Srm. —.
 140 Regenstein, hrabstwo; Ulryk V, 1529–51; grosz margjny, b. d.; Srm. 2268.
 141 Metz, miasto; tiercelle, b. d.; Srm. 923.
 142 Cieszyńskie księstwo; Freistadt; Waclaw – Adam, 1524–79; grosz, 1560; Srm. 133; Fbg – Seg. 2952.
 143 Jever, hrabstwo; Maria, 1517–75; grosz margjny, 1561; Srm. —.
 144 Cieszyńskie księstwo; Freistadt; Waclaw – Adam, 1524–79; grosz, 1560; Srm. 133; Fbg – Seg. 2952.